



Εσωτερικός Κανονισμός Λειτουργίας Εσπερινού ΓΕΛ Αγίου Δημητρίου

Σχολικό Έτος 2024-2025

ΤΑΥΤΟΤΗΤΑ ΤΟΥ ΣΧΟΛΕΙΟΥ**ΕΣΠΕΡΙΝΟ ΓΕΝΙΚΟ ΛΥΚΕΙΟ ΑΓΙΟΥ ΔΗΜΗΤΡΙΟΥ****Διεύθυνση:****Λ. Παπαναστασίου 47
17341 Άγιος Δημήτριος**

Κωδικός Σχολείου (ΥΠΑΙΘ)

0540215**ΣΤΟΙΧΕΙΑ**

Έδρα του Σχολείου (διεύθυνση)		Λ Παπαναστασίου 47 & Α. Παπανδρέου 17341 Άγιος Δημήτριος	
Τηλέφωνο	2109768012	Fax	2109733169
e-mail	mail@lyk-esp-ag-dim-tr.att.sch.gr	Ιστοσελίδα	lyk-esp-ag-dim-tr.att.sch.gr
Διευθυντής Σχολικής Μονάδας	ΑΣΗΜΑΚΟΠΟΥΛΟΥ ΑΛΕΞΑΝΔΡΑ		
Αναπληρωτής του Διευθυντή	Μιχαλός Σταμάτιος		

Περιεχόμενα

Εισαγωγή	4
<i>Σύνταξη, έγκριση και τήρηση του Κανονισμού</i>	5
1. Βασικές αρχές και στόχοι του Εσωτερικού Κανονισμού Λειτουργίας	5
2. Λειτουργία του Σχολείου	6
<i>I. Διδακτικό ωράριο</i>	6
<i>II. Προσέλευση στο σχολείο</i>	6
<i>III. Παραμονή στο σχολείο</i>	6
<i>IV. Αποχώρηση από το σχολείο</i>	6
<i>V. Ωρολόγιο Πρόγραμμα του Σχολείου</i>	7
<i>VI. Απουσίες μαθητών</i>	7
<i>VII. Διαδικασίες ενημέρωσης μαθητών, γονέων και κηδεμόνων</i>	7
3. Σχολική και Κοινωνική Ζωή	7
<i>I. Φοίτηση</i>	7
<i>II. Σχολικοί χώροι</i>	7
<i>III. Διόλειμμα</i>	8
<i>Συμπεριφορά - Δικαιώματα – Υποχρεώσεις</i>	8
<i>VI. Άλλα θέματα</i>	12
<i>VII. Παιδαγωγικός έλεγχος</i>	12
<i>VIII. Σχολικές Δραστηριότητες</i>	12
<i>IX. Άλλα θέματα</i>	12
4. Επικοινωνία και Συνεργασία Γονέων/Κηδεμόνων-Σχολείου	13
5: Πολιτική του Σχολείου για την προστασία από πιθανούς κινδύνους	14
6: Εσωτερικός Κανονισμός Λειτουργίας- Διαδικασίες διασφάλισης της εφαρμογής του	15
.....	

ΕΙΣΑΓΩΓΗ

Η Εσπερινή Εκπαίδευση καλείται να προσφέρει εκπαιδευτικές διεξόδους και όραμα στα εργαζόμενα άτομα, τα οποία την ημέρα αδυνατούσαν να παρακολουθήσουν την εκπαιδευτική διαδικασία, αλλά και στα άτομα εκείνα που εγγενείς δυσκολίες και αρνητικοί κοινωνικοί παράγοντες αποτέλεσαν ανυπέρβλητα εμπόδια για την έγκαιρη παρακολούθηση της ημερήσιας εκπαίδευσης. Και στον βαθμό που της δόθηκε η δυνατότητα να συνδράμει στην άμβλυνση του κοινωνικού αποκλεισμού, η συμβολή της ήταν και συνεχίζει να είναι ουσιαστική.

Η φοίτηση στα Εσπερινά Γενικά Λύκεια και ευρύτερα στα Εσπερινά Σχολεία αποτελεί για τους μαθητές και τις μαθήτριες παράγοντα άμβλυνσης του κοινωνικού αποκλεισμού, βελτίωσης της κοινωνικής και οικονομικής κατάστασης, ενίσχυσης της αυτοπεποίθησης και αυτοεκτίμησης, καλλιέργειας του χαρακτήρα, βελτίωσης της προσωπικότητας, προάγει την ισοτιμία, την κοινωνική συνοχή και την ενεργό συμμετοχή στα κοινά.

Έχοντας συναίσθηση της ευθύνης μας απέναντι στους μαθητές μας, καταβάλουμε κάθε δυνατή προσπάθεια για την επίτευξη των στόχων τους υποστηρίζοντας στρατηγικές στο σχολικό περιβάλλον που προωθούν την εκπαίδευση χωρίς αποκλεισμούς με γνώμονα τον εκπαιδευόμενο, ενθαρρύνοντας τις δυνατότητες «δεύτερης ευκαιρίας» και προωθώντας ένα ευνοϊκό μαθησιακό περιβάλλον και αποτελεσματικές παιδαγωγικές μεθόδους.

Ο Εσωτερικός Κανονισμός Λειτουργίας του Σχολείου (άρθρο 37, Ν.4692/2020 και ΦΕΚ 5387, τ' Β' / 26-09-2024) βασίζεται σε όσα προβλέπονται από την πολιτεία για την εκπαίδευση και τη λειτουργία των δημόσιων και ιδιωτικών Σχολείων και βασίζεται στις αποδεκτές παιδαγωγικές αρχές, λαμβάνοντας υπόψη τις ιδιαίτερες συνθήκες λειτουργίας του Σχολείου και τα χαρακτηριστικά της τοπικής σχολικής και ευρύτερης κοινότητας.

Σας ευχαριστούμε εκ των προτέρων για την εφαρμογή του κανονισμού και ευελπιστούμε στην πρόθυμη συνεργασία μαθητών και γονέων με το προσωπικό του Σχολείου, προκειμένου να διευκολυνθούν οι κοινές επιδιώξεις όλων μας.

Η ΔΙΕΥΘΥΝΤΡΙΑ

ΑΛΕΞΑΝΔΡΑ ΑΣΗΜΑΚΟΠΟΥΛΟΥ

Σύνταξη, έγκριση και τήρηση του Κανονισμού.

Ο Εσωτερικός Κανονισμός Λειτουργίας συντάχθηκε ύστερα από εισήγηση του Διευθυντή του Σχολείου, με τη συμμετοχή των μελών του Συλλόγου Διδασκόντων, του προεδρείου του δεκαπενταμελούς μαθητικού συμβουλίου του Σχολείου και του εκπροσώπου του Δήμου. Επιπλέον, έχει εγκριθεί από τη Συντονίστρια Εκπαιδευτικού Έργου που έχει την παιδαγωγική ευθύνη του Σχολείου μας, καθώς και από τον Διευθυντή Εκπαίδευσης (άρθρο 37, Ν.4692/2020, ΦΕΚ 5387, τ' Β' / 26-09-2024).

Ο Εσωτερικός Κανονισμός Λειτουργίας με την έναρξη του σχολικού έτους κοινοποιείται σε όλους τους γονείς/κηδεμόνες και μαθητές και αναρτάται στον ιστότοπο του Σχολείου.

Η ακριβής τήρησή του αποτελεί ευθύνη και υποχρέωση της διεύθυνσης του Σχολείου, των εκπαιδευτικών, των μαθητών και των γονέων/ κηδεμόνων.

Ο Κανονισμός επικαιροποιείται σε τακτά χρονικά διαστήματα, μέσω της προβλεπόμενης από τον νόμο συμμετοχικής διαδικασίας όλων των μελών της σχολικής κοινότητας, έτσι ώστε να συμπεριλαμβάνει νέες νομοθετικές ρυθμίσεις, να ανταποκρίνεται στις αλλαγές των συνθηκών λειτουργίας του Σχολείου και τις, κατά καιρούς, αποφάσεις των αρμόδιων συλλογικών οργάνων του.

1. ΒΑΣΙΚΕΣ ΑΡΧΕΣ ΚΑΙ ΣΤΟΧΟΙ ΤΟΥ ΕΣΩΤΕΡΙΚΟΥ ΚΑΝΟΝΙΣΜΟΥ ΛΕΙΤΟΥΡΓΙΑΣ

Το Σχολείο αποτελεί μια δημοκρατικά οργανωμένη κοινότητα που διασφαλίζει τη συνεργασία των μελών του χωρίς εντάσεις και συγκρούσεις αλλά με αμοιβαίο σεβασμό και αποδοχή της προσωπικότητας κάθε μέλους της σχολικής κοινότητας.

Ο Κανονισμός, περιλαμβάνει όρους και κανόνες, κατανομή αρμοδιοτήτων και ευθυνών, δικαιωμάτων και υποχρεώσεων, για όλα τα μέλη της σχολικής κοινότητας, οι οποίοι αφενός εμπεδώνουν τη δημοκρατική λειτουργία του σχολείου και αφετέρου διαμορφώνουν ένα παιδαγωγικό και διδακτικό κλίμα που διευκολύνει την απρόσκοπτη, μεθοδική και αποτελεσματική λειτουργία του.

Μέσω των συμφωνημένων όρων και κανόνων του Κανονισμού του Σχολείου επιδιώκεται:

- Η εξασφάλιση της σωματικής και συναισθηματικής ασφάλειας όλων των μελών της σχολικής κοινότητας.
- Η διαμόρφωση προσωπικοτήτων που λειτουργούν υπεύθυνα, σέβονται τις ελευθερίες των άλλων και συνεργάζονται αρμονικά μεταξύ τους.
- Η θεμελίωση ενός πλαισίου που υποστηρίζει το εκπαιδευτικό έργο και την απρόσκοπτη συμμετοχή όλων στην εκπαιδευτική διαδικασία.
- Η διαμόρφωση κλίματος που στηρίζει την ολόπλευρη ανάπτυξη της προσωπικότητας του/της κάθε μαθητή/ριας, αλλά και όλων των μελών της σχολικής κοινότητας.
- Η δημιουργία εύρυθμων, ευχάριστων και αποδοτικών συνθηκών διδασκαλίας, μάθησης και εργασίας.

2. ΛΕΙΤΟΥΡΓΙΑ ΤΟΥ ΣΧΟΛΕΪΟΥ

I. Διδακτικό ωράριο

Η έναρξη, η λήξη, η διάρκεια μαθημάτων του υποχρεωτικού προγράμματος και τα διαλείμματα καθορίζονται από σχετική απόφαση του ΥΠΑΙΘ και ανακοινώνεται στην ιστοσελίδα του Σχολείου. Το διδακτικό έτος ορίζεται από την 1η Σεπτεμβρίου κάθε έτους και λήγει την 30^η Ιουνίου του επόμενου έτους.

II. Προσέλευση στο σχολείο

Οι μαθητές προσέρχονται στο σχολείο πριν από την έναρξη των μαθημάτων. Κατά τη διάρκεια της συγκέντρωσης και προσευχής, οι μαθητές προσέρχονται στις καθορισμένες θέσεις τους. Κατά τη διάρκεια της προσευχής όλοι τηρούν κόσμια και αξιοπρεπή στάση. Μετά την προσευχή και τυχόν ανακοινώσεις από το Διευθυντή, οι μαθητές προσέρχονται στις τάξεις τους και αναμένουν την έναρξη των μαθημάτων. Στο διάστημα αυτό όλοι οι μαθητές είναι υπεύθυνοι για την τήρηση της τάξης. **Η συμμετοχή στη συγκέντρωση του σχολείου είναι υποχρεωτική ανεξαρτήτως θρησκευμάτων διότι εκεί, εκτός των άλλων, θα γίνονται σημαντικές ανακοινώσεις προς τους μαθητές.**

Η πόρτα του σχολείου κλείνει δεκαπέντε (15) λεπτά μετά το χτύπημα του κουδουνιού. Όταν η πόρτα του σχολείου ανοίξει, γίνονται δεκτοί μόνο μετά από σχετική έγγραφη άδεια του Διευθυντή του Σχολείου ή του νόμιμου αναπληρωτή του. Για την καθυστερημένη προσέλευση των μαθητών ενημερώνονται και οι γονείς.

III. Παραμονή στο σχολείο

Οι μαθητές πρέπει να εισέρχονται στην τάξη αμέσως μόλις χτυπήσει το κουδούνι.

Εφόσον εισέλθει ο διδάσκων στην αίθουσα διδασκαλίας δεν επιτρέπεται η είσοδος σε κανέναν μαθητή.

Οι θέσεις των μαθητών μέσα στην αίθουσα διδασκαλίας καθορίζονται σε συνεργασία με τον υπεύθυνο καθηγητή του τμήματος. Αλλαγή θέσης επιτρέπεται μετά από συνεννόηση με τον διδάσκοντα καθηγητή.

Κατά τη διάρκεια των μαθημάτων κανένας μαθητής, από τους προσελθόντες στο σχολείο, δεν επιτρέπεται να απουσιάζει αδικαιολόγητα από την αίθουσα διδασκαλίας και μόνο μετά από άδεια του διδάσκοντα καθηγητή.

Δεν επιτρέπεται η κατανάλωση φαγητού, καφέ και αναψυκτικού στην αίθουσα διδασκαλίας.

IV. Αποχώρηση από το σχολείο

Οι μαθητές/ριες σε καμία περίπτωση δεν φεύγουν από το Σχολείο πριν τη λήξη των μαθημάτων χωρίς άδεια. Αν παρουσιαστεί ανάγκη έκτακτης αποχώρησης κατά τη διάρκεια του σχολικού ωραρίου (π.χ. ασθένεια ή κάποιος ειδικός λόγος), ενημερώνεται ο Διευθυντής αν ο μαθητής είναι ενήλικος ή ο γονέας/κηδεμόνας για να προσέλθει στο Σχολείο και να παραλάβει το παιδί του.

v. Ωρολόγιο Πρόγραμμα του Σχολείου

Το Σχολείο μας εφαρμόζει το Ωρολόγιο Πρόγραμμα, όπως αυτό ορίζεται από τις εγκυκλίους του ΥΠΑΙΘ. Οι γονείς/κηδεμόνες ενημερώνονται έγκαιρα για προγραμματισμένες ή έκτακτες (γνωστές όμως εκ των προτέρων) αλλαγές που προκύπτουν στο Ωρολόγιο Πρόγραμμα, κατά της διάρκεια του σχολικού έτους, όπως επίσης και αλλαγές που σχετίζονται με αλλαγή διδασκόντων/ουσών ως προς τα γνωστικά αντικείμενα.

vi. Απουσίες μαθητών

Για την τακτική παρακολούθηση της φοίτησης των μαθητών/ριών ευθύνονται εξ ολοκλήρου οι ίδιοι οι μαθητές αν είναι ενήλικες ή οι κηδεμόνες τους. Οι μαθητές, εφόσον είναι ενήλικοι ή οι κηδεμόνες τους εφόσον αυτοί είναι ανήλικοι, συμφωνούν και δέχονται ότι θα ενημερώνονται για τις απουσίες τους στην ηλεκτρονική διεύθυνση ταχυδρομείου που έχουν δηλώσει κατά την εγγραφή τους. Η ενημέρωση θα γίνεται πρωτευόντως με e-mail και δευτερευόντως και με άλλους τρόπους (τηλέφωνο, δια ζώσης κλπ) και σε κάθε περίπτωση όταν οι μαθητές συμπληρώσουν τις 25 απουσίες.

vii. Διαδικασίες ενημέρωσης μαθητών, γονέων και κηδεμόνων

Η ενημέρωση μαθητών, γονέων και κηδεμόνων γίνεται μέσω των ακόλουθων τρόπων:

- Ιστοσελίδας του Σχολείου.
- Ενημερωτικών σημειωμάτων ή/και βεβαιώσεων για την πραγματοποίηση εκπαιδευτικών εκδρομών, για την παρακολούθηση εκπαιδευτικών θεαμάτων κ.λπ.
- Τηλεφωνικά, σε έκτακτες περιπτώσεις.
- Μέσω της επίσκεψής τους στο σχολείο στις προγραμματισμένες, από τον Σύλλογο Διδασκόντων/ουσών, ημέρες και ώρες.

3. ΣΧΟΛΙΚΉ ΚΑΙ ΚΟΙΝΩΝΙΚΉ ΖΩΉ

I. Φοίτηση:

Η φοίτηση των μαθητών/ριών, σύμφωνα με την ισχύουσα νομοθεσία, είναι καθήκον και υποχρέωση τους. Η συμμετοχή τους οφείλει να είναι τακτική, ενεργός και συστηματική. Η ελλιπής φοίτησή τους, και μάλιστα χωρίς σοβαρό λόγο, δυσχεραίνει τόσο το σχολικό έργο όσο και την πρόδοό τους.

ii. Σχολικοί χώροι

Η συνεργασία όλων είναι απαραίτητη, για να διατηρηθεί ένα καθαρό και ευχάριστο σχολικό περιβάλλον, κατάλληλο για μάθηση. Για την επιτυχία αυτού του σκοπού οι μαθητές:

- Σέβονται την κινητή και ακίνητη περιουσία του Σχολείου καθώς και το φυσικό περιβάλλον της αυλής του Σχολείου.
- Δεν ρυπαίνουν τον σχολικό χώρο, δεν γράφουν σε θρανία και τοίχους, χρησιμοποιούν τα καλάθια απορριμμάτων.

- Διατηρούν το θρανίο τους καθαρό, σε άριστη κατάσταση. .

Επισημαίνεται ότι, μαθητής που προκαλεί φθορά στην περιουσία του Σχολείου, ελέγχεται για τη συμπεριφορά αυτή και η δαπάνη αποκατάστασης βαρύνει τον ίδιο ή τον κηδεμόνα του (Απόφαση 102791/ΓΔ4/ΦΕΚ 5130/τ. Β' 10-09-2024).

III. Διάλειμμα

Κατά τη διάρκεια του διαλείμματος οι μαθητές/ριες οφείλουν να βγαίνουν στον αύλειο χώρο, ώστε να αποφεύγεται ο συνωστισμός στις αίθουσες διδασκαλίας και στους διαδρόμους και να μειώνεται η πιθανότητα ατυχημάτων.

Με την ολοκλήρωση κάθε διδακτικής ώρας, ο/η εκπαιδευτικός εξέρχεται τελευταίος/α.

Σε περίπτωση κακοκαιρίας ορίζονται από το Σύλλογο Διδασκόντων/ουσών οι πλέον κατάλληλοι χώροι για την παραμονή των μαθητών/ριών.

Το διάλειμμα είναι χρόνος παιχνιδιού, ανάπτυξης κοινωνικών σχέσεων αλλά και χρόνος ικανοποίησης σωματικών αναγκών (φαγητό, νερό, τουαλέτα). Οι μαθητές/ριες αλληλοεπιδρούν, παίζουν αρμονικά και για οποιοδήποτε πρόβλημα ή δυσκολία αντιμετωπίζουν, απευθύνονται στον εφημερεύοντα εκπαιδευτικό που βρίσκεται εκεί.

IV. Συμπεριφορά - Δικαιώματα - Υποχρεώσεις

Ο Διευθυντής

- Είναι υπεύθυνος, μαζί με τους εκπαιδευτικούς, για την καθαριότητα και αισθητική των χώρων του σχολείου, καθώς και για την προστασία της υγείας και ασφάλειας των μαθητών.
- Ενημερώνει τον Σύλλογο των Διδασκόντων/ουσών για την εκπαιδευτική νομοθεσία, τις εγκυκλίους και τις αποφάσεις που αφορούν τη λειτουργία του Σχολείου και την εφαρμογή των προγραμμάτων εκπαίδευσης.
- Συμβάλλει στη δημιουργία κλίματος δημοκρατικής συμπεριφοράς των διδασκόντων/ουσών και των μαθητών και είναι υπεύθυνος, σε συνεργασία με τους διδάσκοντες, για την τήρηση της πειθαρχίας.
- Απευθύνει στους διδάσκοντες, όταν είναι απαραίτητο, συστάσεις σε πνεύμα συναδελφικής αλληλεγγύης.
- Λαμβάνει μέριμνα για την εξασφάλιση παιδαγωγικών μέσων και εργαλείων, την καλή χρήση τους στη σχολική τάξη, τη λειτουργικότητα και την αντικατάστασή τους, σε περίπτωση φθοράς

Οι εκπαιδευτικοί

Οι εκπαιδευτικοί επιτελούν έργο υψηλής κοινωνικής ευθύνης. Στο έργο τους περιλαμβάνεται η εκπαίδευση –διδασκαλία, μάθηση και διαπαιδαγώγηση των μαθητών. Η πρόοδος, η οικονομική ανάπτυξη, ο πολιτισμός και η συνοχή της κοινωνίας εξαρτώνται σε μεγάλο βαθμό από την ποιότητα της εκπαίδευσης και κατ' επέκταση από τη συμβολή και την προσπάθεια των εκπαιδευτικών. Τα καθήκοντα και οι αρμοδιότητες των εκπαιδευτικών οφείλουν να εναρμονίζονται με τους στόχους αυτούς. Ειδικότερα οι εκπαιδευτικοί οφείλουν να:

- Διασφαλίζουν την ασφάλεια και την υγεία των μαθητών εντός του σχολείου, καθώς και κατά

τις σχολικές εκδηλώσεις και εκδρομές.

- Αντιμετωπίζουν τους μαθητές με ευγένεια, κατανόηση και σεβασμό προς την προσωπικότητα τους.

- Συμβάλουν στην διαμόρφωση ενός σχολικού κλίματος που δημιουργεί στους μαθητές αισθήματα ασφάλειας, εμπιστοσύνης και άνεσης να απευθύνονται στους εκπαιδευτικούς για βοήθεια όταν αντιμετωπίζουν τυχόν πρόβλημα.

- Αντιμετωπίζουν τους μαθητές με δημοκρατικό πνεύμα, ισότιμα και δίκαια και να μην κάνουν διακρίσεις υπέρ ή σε βάρος ορισμένων μαθητών.

- Καλλιεργούν και εμπνέουν σ' αυτούς, κυρίως με το παράδειγμά τους, δημοκρατική συμπεριφορά.

- Διδάσκουν στους μαθητές τα διάφορα γνωστικά αντικείμενα σύμφωνα με το ισχύον πρόγραμμα σπουδών και να διαπαιδαγωγούν και εκπαιδεύουν τους μαθητές σύμφωνα με τους σκοπούς και τους στόχους του εκπαιδευτικού μας συστήματος, με την καθοδήγηση των ΣΕΕ και των Στελεχών της διοίκησης της εκπαίδευσης

- Προετοιμάζουν το μάθημα της ημέρας έτσι ώστε να κινεί το ενδιαφέρον των μαθητών και να εφαρμόζουν σύγχρονες και κατάλληλες μεθόδους διδασκαλίας, με βάση τις ανάγκες των μαθητών και τις ιδιαιτερότητες των γνωστικών αντικειμένων.

- Αξιολογούν αντικειμενικά την πρόοδο και την επίδοση των μαθητών και ενημερώνουν σχετικά τους γονείς ή κηδεμόνες καθώς και τους ίδιους τους μαθητές.

- Ενδιαφέρονται για τις συνθήκες ζωής των μαθητών τους στην οικογένεια και στο ευρύτερο κοινωνικό περιβάλλον, λαμβάνουν υπόψη τους παράγοντες που επηρεάζουν την πρόοδο και τη συμπεριφορά των μαθητών τους και υιοθετούν κατάλληλες παιδαγωγικές ενέργειες, ώστε να αντιμετωπισθούν πιθανά προβλήματα.

- Ενθαρρύνουν τους μαθητές να συμμετέχουν ενεργά στη διαμόρφωση και λήψη αποφάσεων για θέματα που αφορούν τους ίδιους και το σχολείο και καλλιεργούν τις αρχές και το πνεύμα αλληλεγγύης και συλλογικότητας.

- Είναι συνεπείς στην προσέλευσή τους στο σχολείο και στην ώρα έναρξης και λήξης των μαθημάτων.

- Συνεργάζονται με τον/τη Διευθυντή/ρια, τους γονείς και τους αρμόδιους ΣΕΕ για την καλύτερη δυνατή παιδαγωγική αντιμετώπιση προβλημάτων συμπεριφοράς, σεβόμενοι την προσωπικότητα και τα δικαιώματα των μαθητών.

- Συμβάλλουν στην επιτυχία όλων των εκδηλώσεων που οργανώνονται από την τάξη και το Σχολείο.

- Ανανεώνουν και εμπλουτίζουν τις γνώσεις τους, σχετικά με τα διάφορα γνωστικά αντικείμενα και τις επιστήμες της αγωγής τόσο μέσω των διάφορων μορφών επιμόρφωσης και επιστημονικής παιδαγωγικής καθοδήγησης, που παρέχονται θεσμικά από το σύστημα της οργανωμένης εκπαίδευσης, όσο και με την αυτοεπιμόρφωση.

- Μεριμνούν για τη δημιουργία κλίματος αρμονικής συνεργασίας, συνεχούς και αμφίδρομης επικοινωνίας με τους γονείς και κηδεμόνες των μαθητών και τους ενημερώνουν για τη φοίτηση, τη διαγωγή και την επίδοση των παιδιών τους.

Να τονιστεί, τέλος η ανάγκη για αξιοπρεπή και κόσμια συμπεριφορά γονέων ή ενηλίκων μαθητών απέναντι σε υπάλληλο (στους εκπαιδευτικούς) (Άρθρο 33, Ν. 5090/2024).

Οι μαθητές/μαθήτριες

Η συμπεριφορά των μαθητών πρέπει να διέπεται από δημοκρατικό ήθος, σεβασμό στο εκπαιδευτικό, διοικητικό και βοηθητικό προσωπικό, στους συμμαθητές τους, στη σχολική

περιουσία, καθώς και στην δική τους προσωπικότητα. Απαγορεύεται κάθε είδος βίας, λεκτικής, σωματικής, ψυχολογικής ή άλλης μορφής. Οι μαθητές θα πρέπει να:

- Αποδίδουν σεβασμό, με τα λόγια και τις πράξεις τους, προς κάθε μέλος της σχολικής κοινότητας.
- Αποδέχονται πως κάθε μάθημα έχει τη δική του ιδιαίτερη παιδευτική αξία και αποδίδουν στο καθένα την απαιτούμενη προσοχή.
- Υποστηρίζουν και διεκδικούν τη δημοκρατική συμμετοχή τους στις διαδικασίες λήψης αποφάσεων στο πλαίσιο των αρμοδιοτήτων που τους δίνει η νομοθεσία, συμβάλλοντας στην εφαρμογή αυτών των αποφάσεων.
- Συμβάλλουν στην εμπέδωση ενός ήρεμου, θετικού, συνεργατικού, συμπεριληπτικού, εποικοδομητικού σχολικού κλίματος.
- Προσέχουν και διατηρούν καθαρούς όλους τους χώρους του Σχολείου.
- Η προστασία του σχολικού κτηρίου και της περιουσίας του είναι υπόθεση όλων. Αν προκαλέσουν κάποια βλάβη-ζημιά, αυτή πρέπει να αποκατασταθεί από τον/την υπαίτιο/α.
- Επιδιώκουν και συμβάλλουν στην υιοθέτηση αειφορικών πρακτικών, όπως η εξοικονόμηση ενέργειας, η ανακύκλωση υλικών και η συνετή χρήση των εκπαιδευτικών μέσων.
- Προσπαθούν να λύνουν τις αντιθέσεις ή διαφωνίες με διάλογο, ακολουθώντας διαδοχικά τα παρακάτω βήματα:
 1. Συζητούν άμεσα και ειρηνικά με αυτόν που έχουν τη διαφορά.
 2. Απευθύνονται στον υπεύθυνο εκπαιδευτικό τμήματος ή στον Σύμβουλο Σχολικής Ζωής.
 3. Απευθύνονται στον/στη Διευθυντή/Διευθύντρια.
- Σε περιπτώσεις που γίνονται αποδέκτες ή παρατηρητές βίαιης λεκτικής, ψυχολογικής ή και σωματικής συμπεριφοράς, αντιδρούν άμεσα και ακολουθούν τα παραπάνω βήματα.
- Κατά τη διάρκεια των μαθημάτων τηρούν τους κανόνες της τάξης. Συμμετέχουν ενεργά στην καθημερινή παιδευτική διδακτική διαδικασία και δεν παρακωλύουν το μάθημα, σεβόμενοι το δικαίωμα των συμμαθητών/ριών για μάθηση.
- Απευθύνονται στους/στις καθηγητές/ριες και στη Διεύθυνση του Σχολείου και ζητούν τη βοήθειά τους, για κάθε πρόβλημα που τους απασχολεί και τους δημιουργεί εμπόδιο στην ήρεμη, αποδοτική σχολική ζωή και πρόδοό τους.
- Στις σχολικές εκδηλώσεις και γιορτές αλλά και στις διδακτικές επισκέψεις εκτός Σχολείου ακολουθούν τους συνοδούς εκπαιδευτικούς και συμπεριφέρονται με ευγένεια και ευπρέπεια.
- Τα σχολικό βιβλίο είναι πνευματικό δημιούργημα, παρέχεται δωρεάν από την πολιτεία και δεν πρέπει να καταστρέφεται.

Λειτουργία και αρμοδιότητες Μαθητικών Κοινοτήτων

- Οι μαθητικές κοινότητες, ως παιδαγωγικός θεσμός που συνδέεται άρρηκτα με την εκπαιδευτική διαδικασία, συνιστούν πεδίο οργάνωσης συλλογικής ζωής, όπου, μέσω του διαλόγου και της συμμετοχής τους με πνεύμα συνεργασίας, οι μαθητές ασκούνται στη δημοκρατική διαδικασία.

1. Μαθητική κοινότητα αποτελεί το σύνολο των μαθητών κάθε τμήματος.

- 2.** Η γενική συνέλευση, όπου μετέχουν όλα τα μέλη κάθε μαθητικής κοινότητας, δηλαδή όλοι οι μαθητές κάθε τμήματος, είναι το ανώτερο όργανο της μαθητικής κοινότητας. Στη γενική συνέλευση οι μαθητές συζητούν και αποφασίζουν για τα προβλήματα που τους απασχολούν.
- 3.** Η γενική συνέλευση συγκαλείται τακτικά κάθε μήνα με την ευθύνη του συμβουλίου ή έκτακτα με αίτηση προς το συμβούλιο του 1/2 των μελών της μαθητικής κοινότητας.
- 4.** Οι τακτικές γενικές συνελεύσεις διεξάγονται σε κάθε τάξη ή τμήμα την τελευταία διδακτική ώρα του ημερήσιου προγράμματος. Οι τακτικές γενικές συνελεύσεις, ορίζονται σε διαφορετική μέρα κάθε μήνα σε συνεργασία των συμβουλίων με τον σύλλογο των καθηγητών και τη διεύθυνση.
- 5.** Οι έκτακτες γενικές συνελεύσεις συγκαλούνται εκτός διδακτικών ωρών.
- 6.** Η γενική συνέλευση του σχολείου, στην οποία συμμετέχουν όλοι οι μαθητές του σχολείου, συγκαλείται τακτικά 3 φορές σε κάθε σχολική χρονιά με την ευθύνη του μαθητικού συμβουλίου του σχολείου ή έκτακτα με πρωτοβουλία του μαθητικού συμβουλίου ή με αίτηση προς το συμβούλιο των 2/3 των μαθητικών κοινοτήτων κάθε σχολείου. Οι τακτικές γενικές συνελεύσεις σχολείου συγκαλούνται στις τρεις τελευταίες διδακτικές ώρες του ημερήσιου προγράμματος. Οι έκτακτες εκτός διδακτικών ωρών. Τόσο οι τακτικές όσο και οι έκτακτες γενικές συνελεύσεις βρίσκονται σε απαρτία αν παραβρίσκονται τα 2/3 των μαθητών κάθε σχολείου.
- 7.** Σε περιπτώσεις που δημιουργείται πρόβλημα από τη συμπεριφορά μαθητή ή μαθήτριας στο σχολείο, ανεξάρτητα και πέρα από τη διαδικασία επιβολής ποινών, όπως ορίζεται από τη σχολική νομοθεσία, η γενική συνέλευση της μαθητικής κοινότητας, στην οποία ανήκει ο μαθητής ή η μαθήτρια συνέρχεται έκτακτα με πρωτοβουλία του συμβουλίου της κοινότητας, συζητάει το θέμα και εισηγείται τον τρόπο αντιμετώπισής του στο σύλλογο των καθηγητών που έχει και την ευθύνη της τελικής απόφασης.
- 8.** Ο πρόεδρος της μαθητικής κοινότητας μεταφέρει στο σύλλογο των καθηγητών την άποψη της γενικής συνέλευσης της κοινότητας.
- 9.** Ο πρόεδρος της μαθητικής κοινότητας καθώς και το προεδρείο του μαθητικού συμβουλίου του σχολείου παραβρίσκονται στις αντίστοιχες συνεδριάσεις του συλλόγου των καθηγητών με δικαίωμα λόγου.
- 10.** Μαθητής, παραπεμπόμενος για παράπτωμα στο σύλλογο των καθηγητών, έχει δικαίωμα απολογίας.
- 11.** Σε κάθε περίπτωση που συζητούνται στο σύλλογο των καθηγητών πειθαρχικά θέματα παραβρίσκονται στις σχετικές συνεδριάσεις με δικαίωμα λόγου και οι εκπρόσωποι των μαθητών.
- 12.** Οι μαθητικές κοινότητες με δική τους πρωτοβουλία και με τη συνεργασία και την τελική έγκριση της διεύθυνσης και του συλλόγου των καθηγητών του σχολείου, προωθούν πολιτιστικές εκδηλώσεις (επιστημονικές διαλέξεις, συζητήσεις, ποιητικές ή μουσικές βραδιές, συναυλίες, εκθέσεις, θέατρο κ.λπ.) που αναφέρονται σε κάθε μορφή επιστήμης και τέχνης, όπως επίσης και διοργανώσεις αθλητικών αγώνων.
- 13.** Στις συνεδριάσεις του συλλόγου των καθηγητών, όταν συζητιούνται πολιτιστικές, αθλητικές και γενικά μαθητικές δραστηριότητες (π.χ. συγκρότηση βιβλιοθήκης, μορφωτικές επισκέψεις και εκδρομές, διοργάνωση σχολικών εορτών, δημιουργία και συντήρηση σχολικού μουσείου κ.λπ.) συμμετέχει με δικαίωμα λόγου, το προεδρείο του μαθητικού συμβουλίου του σχολείου.
- 14.** Οι μαθητικές κοινότητες έχουν επίσης, σε συνεργασία με το Σύλλογο Διδασκόντων, ευθύνη και αρμοδιότητα ελέγχου και παρέμβασης ως προς:
 - Την καθαριότητα και τη διατήρηση σε καλή κατάσταση των σχολικών χώρων και των μέσων διδασκαλίας, την αποφυγή κρουσμάτων φθοράς και καταστροφής της σχολικής περιουσίας, καθώς και αναγραφής στους τοίχους των σχολικών χώρων προσβλητικών για την ανθρώπινη αξιοπρέπεια συνθημάτων και συμβόλων.
 - Την αμφίεση των μαθητών και μαθητριών σε περιπτώσεις ακροτήτων ή εκκεντρισμών.

- Τις συνθήκες λειτουργίας των σχολικών κυλικείων.

VI. Άλλα θέματα

Επισημαίνεται ότι:

- Η κατοχή και χρήση κινητού τηλεφώνου για συνομιλία, βιντεοσκόπηση ή οποιαδήποτε άλλολόγο εντός των σχολικών χώρων – κτιρίων και υπαίθριων χώρων – απαγορεύεται (ΦΕΚ 5130/τ. Β' 10-09-2024 όπως τροποποιείται από το 5435/27-09-2024). Το κάπνισμα, η λήψη αλκοόλ και η χρήση άλλων εξαρτησιογόνων ουσιών είναι καταστροφικές για την πνευματική και τη σωματική υγεία των μαθητών. Για τον λόγο αυτό απαγορεύονται. Η παρέκκλιση από τους κανόνες αυτούς συνεπάγεται την άμεση αξιοποίηση αυστηρών παιδαγωγικών μέτρων.
- Δεν επιτρέπεται για λόγους ασφαλείας η είσοδος στο Σχολείο εξωσχολικών προσώπων εκτός από τους γονείς και κηδεμόνες των μαθητών. Πρόσωπα που επιθυμούν να επισκεφθούν το Σχολείο παίρνουν άδεια από το Διευθυντή ή το νόμιμο αντικαταστάτη του. Η συνάντηση μαθητών με εξωσχολικά πρόσωπα δεν επιτρέπεται. Σε περίπτωση ιδιαίτερης ανάγκης η συνάντηση αυτή πραγματοποιείται στο χώρο του Γραφείου κα μετά από άδεια του Διευθυντή.
- Επισημαίνεται ότι θα πρέπει να αποφεύγεται η ανάρτηση φωτογραφιών και βίντεο με μαθητές στους δικτυακούς τόπους των σχολικών μονάδων. Οι φωτογραφίες αποτελούν δεδομένα προσωπικού χαρακτήρα, σύμφωνα με τα οριζόμενα στη διάταξη του άρθρου 2 στοιχ. α' του ν.2472/1997, στο μέτρο που από αυτές δύνανται να προσδιοριστούν, άμεσα ή έμμεσα, τα υποκείμενα των δεδομένων. Σύμφωνα με το άρθρο 5 του ίδιου νόμου, η επεξεργασία και κατά συνέπεια η ανάρτηση, η αποθήκευση σε ψηφιακά μέσα (π.χ. αναμνηστικού τύπου φωτογραφίες, βίντεο και δραστηριότητες της σχολικής ζωής) δεδομένων προσωπικού χαρακτήρα επιτρέπεται, μόνον όταν το υποκείμενο των δεδομένων (οι κηδεμόνες των μαθητριών-μαθητών) έχει δώσει τη συγκατάθεσή του. Πρότυπο έντυπο γονικής συναίνεσης όσον αφορά στη γονική συγκατάθεση πριν από την αποθήκευση σε ψηφιακά μέσα και την ανάρτηση, εικόνων και βίντεο με μαθητές στις ιστοσελίδες και ιστολόγια του σχολείου, καθώς και άλλο χρήσιμο υλικό που αφορά στην ασφάλεια των μαθητών στο διαδίκτυο και στην προστασία των προσωπικών δεδομένων των μαθητών μπορεί να βρεθεί στον ενημερωτικό κόμβο του Πανελληνίου Σχολικού Δικτύου «Ασφάλεια στο Διαδίκτυο»: <http://internet-safety.sch.gr/>.
- Περιπτώσεις που εμπίπτουν σε ζητήματα σχολικού εκφοβισμού, επιλαμβάνεται ο Συμβ. Σχολικής Ζωής, ο Σύλλογος Διδασκόντων και ο Διευθυντής με ταυτόχρονη αναφορά StopBullying - <https://stop-bullying.gov.gr/>

Via. Εξοικονόμηση ενέργειας.

Στα πλαίσια της γενικότερης προσπάθειας για εξοικονόμηση ενέργειας, λόγω της ενεργειακής κρίσης, οι εκπαιδευτικοί και οι μαθητές του σχολείου καλούνται να εφαρμόσουν μέτρα προς αυτή την κατεύθυνση.

Ενδεικτικά αναφέρουμε ότι πρέπει:

- α. να ανάβουν στις αίθουσες μόνο τα φώτα που είναι απαραίτητα για την ομαλή διεξαγωγή του μαθήματος.
- β. το φωτιστικό και οι εκτυπωτές θα τίθενται σε λειτουργία μόνο όταν χρησιμοποιούνται.
- γ. Κλείνουμε το φως στην τουαλέτα κατά την έξοδο.
- δ. Ο Εφημερεύων εκπαιδευτικός κλείνει τα φώτα των εξωτερικών χώρων μόλις αποχωρήσουν οι μαθητές.

VII. Παιδαγωγικός έλεγχος

Η ανάπτυξη θετικού σχολικού κλίματος είναι ένας σημαντικός παράγοντας της διαδικασίας αντιμετώπισης της παραβατικότητας στον σχολικό χώρο. Τα χαρακτηριστικά του θετικού και υγιούς σχολικού κλίματος είναι τα ακόλουθα:

- προαγωγή ατμόσφαιρας αμοιβαίου σεβασμού, ενθάρρυνσης και υποστήριξης
- απαγόρευση της βίας
- δημιουργία προστατευτικού περιβάλλοντος που να αποτρέπει τον εκφοβισμό
- καλλιέργεια του σεβασμού της διαφορετικότητας
- προώθηση της συνεργατικής μάθησης
- σύνδεση του Σχολείου με την οικογενειακή ζωή
- προαγωγή της ισότητας και της συμμετοχής όλων.

Αρκετές όμως είναι οι περιπτώσεις που οι μαθητές/ριες προβαίνουν σε μη αποδεκτές συμπεριφορές σε σχέση με τον κανονισμό λειτουργίας. Τα θέματα μη αποδεκτής συμπεριφοράς των μαθητών/ριών στο Σχολείο αποτελούν αντικείμενο συνεργασίας των ίδιων των ενήλικων μαθητών ή των γονέων/κηδεμόνων με τον/την εκπαιδευτικό της τάξης, τον/τη Σύμβουλο Σχολικής ζωής, τον/τη Διευθυντή/ρια της σχολικής μονάδας, τον Σύλλογο Διδασκόντων/ουσών και τον/τη Συντονιστή/ρια Εκπαιδευτικού Έργου, προκειμένου να υπάρξει η καλύτερη δυνατή παιδαγωγική αντιμετώπιση του θέματος. Σε κάθε περίπτωση και πριν από οποιαδήποτε απόφαση, λαμβάνεται υπόψη η βασική αρχή του σεβασμού της προσωπικότητας και των δικαιωμάτων του μαθητή. Οι σωματικές ποινές δεν επιτρέπονται.

Το Σχολείο, ως φορέας αγωγής, έχει καθήκον να λειτουργεί έτσι ώστε οι μαθητές/ριες να συνειδητοποιήσουν ότι κάθε πράξη τους έχει συνέπειες, να μάθουν να αναλαμβάνουν την ευθύνη των επιλογών τους και να γίνουν υπεύθυνοι πολίτες. Αν η συμπεριφορά του μαθητή και της μαθήτριας δεν εναρμονίζεται με την ιδιότητά του και αποκλίνει από την τήρηση του εσωτερικού κανονισμού του Σχολείου, τότε αντιμετωπίζει τον παιδαγωγικό έλεγχο, σύμφωνα με τις αρχές της ψυχολογίας και παιδαγωγικής που διέπουν την ηλικία του.

Τα θέματα παραβατικής συμπεριφοράς των μαθητών/ριών στο Σχολείο αντιμετωπίζονται με βάση την κείμενη νομοθεσία.

viii. Σχολικές Δραστηριότητες

Το Σχολείο οργανώνει μια σειρά δραστηριοτήτων, εντός και εκτός Σχολείου που στόχο έχουν τη σύνδεση σχολικής και κοινωνικής ζωής, και γι' αυτό είναι αναγκαίο να υπάρχει στην αρχή του σχολικού έτους σχεδιασμός που θα λαμβάνει υπόψη παιδαγωγικά κριτήρια. Μέσα από αυτές τις δραστηριότητες τα παιδιά εμπλουτίζουν τις ήδη υπάρχουσες γνώσεις, τις συνδέουν με την καθημερινή ζωή, αποκτούν δεξιότητες ζωής, ευαισθητοποιούνται σε διάφορα κοινωνικά θέματα, διευρύνουν τους ορίζοντες τους και κάνουν πράξη όσα μαθαίνουν στα Προγράμματα Σχολικών Δραστηριοτήτων και στα Εργαστήρια Δεξιοτήτων. Το Σχολείο επιδιώκει την ευαισθητοποίηση και τη συμμετοχή όλων των μαθητών/ριών στις επετειακές, μορφωτικές, πολιτιστικές, αθλητικές εκδηλώσεις.

ix. Άλλα θέματα

Απώλεια χρημάτων ή αντικειμένων αξίας

Το Σχολείο δεν φέρει ευθύνη σε περίπτωση απώλειας χρημάτων ή αντικειμένων αξίας που οι μαθητές φέρουν τυχόν μαζί τους.

4. ΕΠΙΚΟΙΝΩΝΙΑ ΚΑΙ ΣΥΝΕΡΓΑΣΙΑ ΓΟΝΕΩΝ/ΚΗΔΕΜΟΝΩΝ-ΣΧΟΛΕΙΟΥ

I. Σημασία της επικοινωνίας και της συνεργασίας Σχολείου-οικογένειας

Επειδή η συντριπτική πλειοψηφία των μαθητών είναι ενήλικες δεν υφίσταται σύλλογος γονέων/κηδεμόνων. Πολύ σημαντική παράμετρος της συνολικής λειτουργίας του Σχολείου και του κλίματος που δημιουργείται είναι η επικοινωνία και η εποικοδομητική συνεργασία με τους γονείς/κηδεμόνες των των ανήλικων μαθητών/ριών.

Οι γονείς/κηδεμόνες είναι σημαντικό να συνεργάζονται στενά με το Σχολείο, προκειμένου να παρακολουθούν την αγωγή και την επίδοση των παιδιών τους σε τακτική βάση, συμμετέχοντας στις ενημερωτικές συναντήσεις που οργανώνονται από το Σχολείο. Θεωρείται αυτονόητη η στενή συνεργασία και επικοινωνία των γονέων/κηδεμόνων με τους εκπαιδευτικούς και τον/τη Διευθυντή/ρια του Σχολείου στην επίλυση ζητημάτων που τυχόν προκύψουν.

ii. Σχολικό Συμβούλιο

Στη σχολική μονάδα λειτουργεί το Σχολικό Συμβούλιο, στο οποίο συμμετέχουν ο Σύλλογος Διδασκόντων/ουσών, ο εκπρόσωπος της Τοπικής Αυτοδιοίκησης και τρεις εκπρόσωποι των μαθητικών κοινοτήτων, που ορίζονται με απόφαση του Συμβουλίου τους.

Έργο του Σχολικού Συμβουλίου είναι η εξασφάλιση της ομαλής λειτουργίας του Σχολείου με κάθε πρόσφορο τρόπο, η καθιέρωση τρόπων επικοινωνίας διδασκόντων/ουσών και οικογενειών των μαθητών και του σχολικού περιβάλλοντος.

iii. Η σημασία της σύμπραξης όλων

Ένα ανοιχτό, συνεργατικό, συμπεριληπτικό και δημοκρατικό Σχολείο έχει ανάγκη από τη σύμπραξη όλων –μαθητών/ριών, εκπαιδευτικών, Διευθυντή, Σχολικής Επιτροπής, Τοπικής Αυτοδιοίκησης–, για να επιτύχει στην αποστολή του.

5: ΠΟΛΙΤΙΚΗ ΤΟΥ ΣΧΟΛΕΙΟΥ ΓΙΑ ΤΗΝ ΠΡΟΣΤΑΣΙΑ ΑΠΟ ΠΙΘΑΝΟΥΣ ΚΙΝΔΥΝΟΥΣ

I. Αντιμετώπιση έκτακτων αναγκών

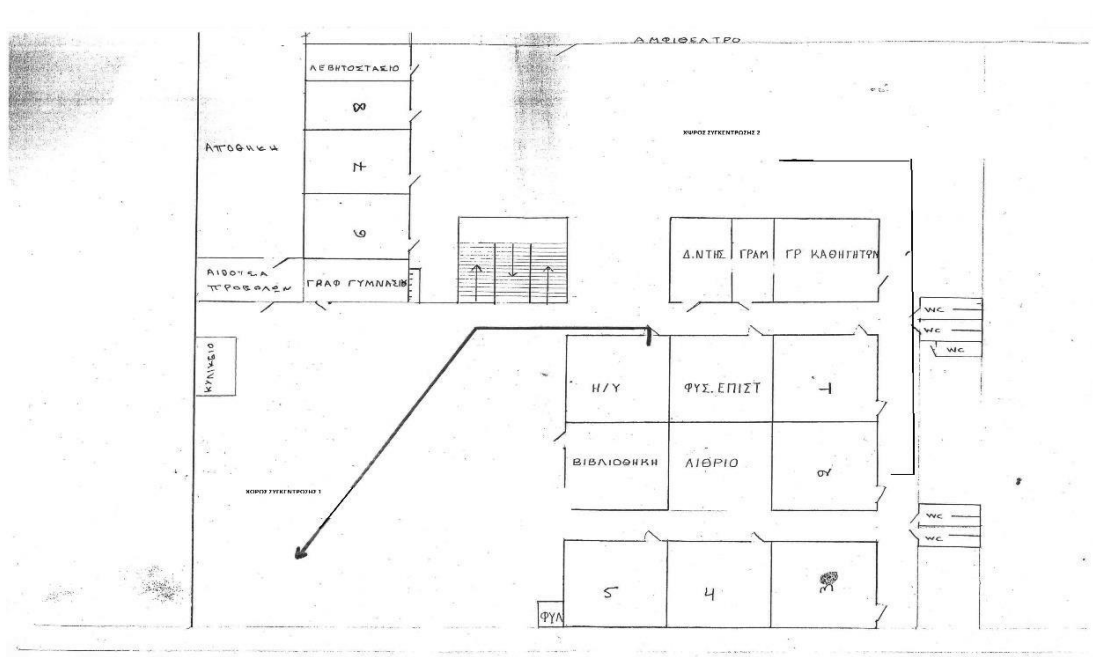
Ο/Η Διευθυντής/ρια του Σχολείου, στην αρχή του σχολικού έτους σε συνεργασία με τον Σύλλογο Διδασκόντων/ουσών του Σχολείου, προβαίνει σε όλες τις απαιτούμενες ενέργειες που προβλέπονται για την αντιμετώπιση των έκτακτων αναγκών εντός του σχολικού χώρου.

Στις περιπτώσεις έκτακτης ανάγκης, κανένας από τους ανήλικους μαθητές δεν αποχωρεί από το Σχολείο μόνος του. Όσον αφορά την προστασία από σεισμούς και φυσικά φαινόμενα, επικαιροποιείται τακτικά το Σχέδιο Μνημονίου Ενεργειών για τη Διαχείριση του Σεισμικού Κινδύνου του Σχολείου, με την υλοποίηση ασκήσεων ετοιμότητας κατά τη διάρκεια του σχολικού έτους. Επίσης, ο/η Διευθυντής/ρια ενημερώνει τους/τις μαθητές/τριες, καθώς και τους γονείς/κηδεμόνες, για τους βασικούς κανόνες και τρόπους αντίδρασης κατά την εκδήλωση των φαινομένων αυτών.

Τέλος, σε καταστάσεις πανδημίας ή ακραίων-επικίνδυνων φαινομένων οι εκπαιδευτικοί, μαθητές/μαθήτριες, γονείς/κηδεμόνες, Διευθυντές/Διευθύντριες, Προϊστάμενοι/Προϊστάμενες οφείλουν να συμμορφώνονται και να ακολουθούν ρητά τις οδηγίες που εκδίδουν οι εκάστοτε αρμόδιοι φορείς/υπηρεσίες: π.χ. ΕΟΔΥ, ΥΠΑΙΘ, Υπουργείο Πολιτικής Προστασίας, κ.λ.π. για την εύρυθμη λειτουργία της σχολικής μονάδας και την ασφάλεια των μελών της.

II. Χώρος συγκέντρωσης σε περίπτωση ανάγκης

Ενδεικτικό σχέδιο:



III. Ειδικό σχέδιο αποχώρησης λόγω έκτακτων συνθηκών

Σε περίπτωση έκτακτης ανάγκης, για την ασφάλεια των παιδιών έχει καταρτιστεί σχέδιο διαφυγής και προς τούτο πραγματοποιούνται τακτικά ασκήσεις ετοιμότητας.

Να σημειωθεί, τέλος, ότι η Διευθύντρια έχει απευθύνει στο Δήμο Αγίου Δημητρίου ΑΙΤΗΜΑ ΑΥΤΟΨΙΑΣ για το σχολείο σύμφωνα με το υπ' αριθμ. 359/14-10-2024 έγγραφό της.

6: ΕΣΩΤΕΡΙΚΟΣ ΚΑΝΟΝΙΣΜΟΣ ΛΕΙΤΟΥΡΓΙΑΣ- ΔΙΑΔΙΚΑΣΙΕΣ ΔΙΑΣΦΑΛΙΣΗΣ ΤΗΣ ΕΦΑΡΜΟΓΗΣ ΤΟΥ

Ο κοινά συμφωνημένος Κανονισμός βασίζεται στην ισχύουσα νομοθεσία και στις σύγχρονες παιδαγωγικές και διδακτικές αρχές. Η τήρηση του από τους/τις μαθητές/ριες, τους εκπαιδευτικούς και τους γονείς/κηδεμόνες με αμοιβαίο σεβασμό στον διακριτό θεσμικό ρόλο τους, ώστε να έχει

πληρότητα, γενική αποδοχή και εφαρμογή, αποτελεί προϋπόθεση της εύρυθμης λειτουργίας του Σχολείου. Είναι το θεμέλιο πάνω στο οποίο μπορεί το Σχολείο να οικοδομήσει για να πετύχει τους στόχους και το όραμά του.

Θέματα που ανακύπτουν και δεν προβλέπονται από τον Κανονισμό, αντιμετωπίζονται κατά περίπτωση από τον/τη Διευθυντή/ρια και τον Σύλλογο Διδασκόντων/ουσών, σύμφωνα με τις αρχές της παιδαγωγικής επιστήμης και την εκπαιδευτική νομοθεσία, σε πνεύμα συνεργασίας με όλα τα μέλη της σχολικής κοινότητας. Ο κανονισμός κοινοποιείται σε όλους τους γονείς/κηδεμόνες των μαθητών/ριών προς ενημέρωσή τους.

Εγκρίνεται	
Ο/Η Συντονιστής/ρια Εκπαίδευσης (Σ.Ε. ο οποίος έχει την παιδαγωγική ευθύνη του Σχολείου) Ημερομηνία:	Ο/Η Διευθυντής/ρια Εκπαίδευσης. Ημερομηνία: